

## Cheie cu impact excentric 1200W 1/4"



Pro-Tech  
shop

**Instrucțiuni de utilizare**  
Traducerea instrucțiunilor originale



## PĂSTRAȚI ACEST MANUAL DE INSTRUCȚIUNI

Acest document conține instrucțiuni de siguranță și de utilizare, precum și informații privind garanția.

Păstrați acest document împreună cu dovada de achiziție într-un loc uscat.

### DATE TEHNICE

Model	KD1662
Tensiune/frecvență	220-240 V ---50 Hz
Putere de intrare	1200W
Viteza fără sarcină	0-3600rpm
Indicator de impact	0-2900bpm
Extender	Hexagonal 6,35 mm (1/4")
Cablu	PVC
Lungimea cablului	2M
Greutatea aparatului	0,85 kg

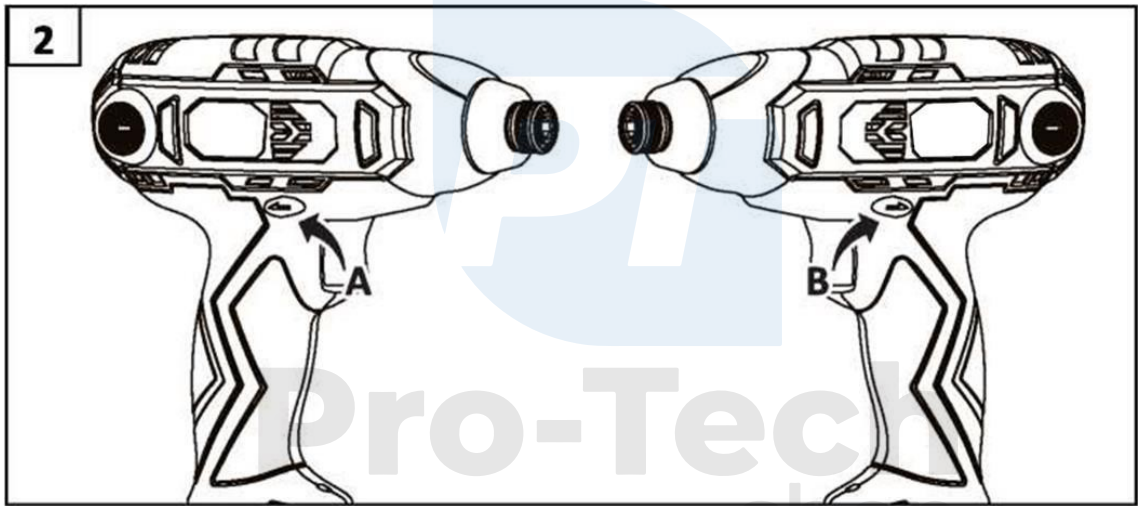
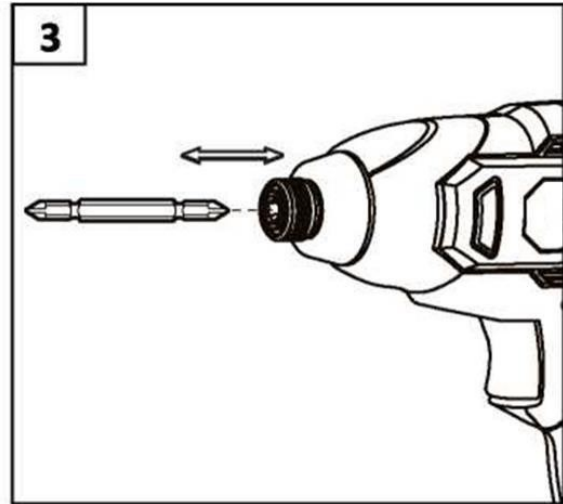
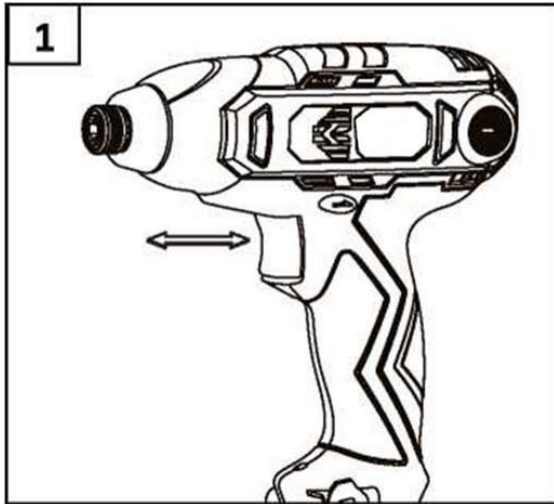
Informații privind zgomotul și vibrațiile	
Nivelul de presiune acustică LpA	78dB(A)
Nivelul de putere acustică LWA	89dB(A)
Pe termen nedefinit	3 dB(A)
Valoarea emisiilor de vibrații	2,2 m/s <sup>2</sup>
Pe termen nedefinit	1,5 m/s <sup>2</sup>

Nivelul de emisie de vibrații indicat pe această fișă nu a fost măsurat în conformitate cu testul standard din

standardul EN 60745 și poate fi utilizat pentru a compara un instrument cu altul. Aceste informații pot fi utilizate pentru evaluarea preliminară a expunerii. Nivelul declarat al emisiilor de vibrații se referă la principalele unelte utilizate. Cu toate acestea, dacă unealta este utilizată în alte scopuri, cu alte accesorii sau este întreținut necorespunzător, nivelurile de emisii pot varia. Acest lucru poate crește semnificativ nivelul de expunere pe durata de viață a sculei.

Atunci când se estimează nivelul de expunere la vibrații, este important să se ia în considerare perioadele în care unealta este oprită sau când este în funcțiune, dar nu este utilizată pentru nicio lucrare. Acest lucru poate duce la o reducere a expunerii pe durata de viață a sculei.

Aparatul și accesoriile sale trebuie întreținute și trebuie planificate lucrările la aparat.



## **APLICAȚIE**

Unealta este concepută pentru găurirea în lemn, metal, ceramică și plastic și pentru înșurubare. Ne-am angajat să îmbunătățim și să perfecționăm continuu produsele existente.

Prin urmare, parametrii tehnici și conceptul de design al produselor pot varia fără o notificare prealabilă, ne cerem scuze pentru orice inconvenient pe care acest lucru îl poate cauza. Vă rugăm să citiți și să respectați manualul de instrucțiuni și instrucțiunile de siguranță înainte de prima utilizare. Păstrați aceste instrucțiuni.

## **AVERTISMENT**

Înainte de orice operațiune de reglare, reparare sau întreținere, scoateți fișa de alimentare din priza de perete.

Citiți toate avertismentele de siguranță și toate instrucțiunile. Nerespectarea avertismentelor și instrucțiunilor poate duce la șocuri electrice, incendii sau răniri grave.

Asigurați-vă că tensiunea se potrivește cu cea de pe plăcuța de identificare a aparatului. Materialele de ambalare nu sunt jucării! Copiii nu trebuie să se joace cu pungii de plastic! Există pericol de sufocare!

Zgomotul produs de uneltele electrice poate depăși 85 dB(A) la locul de muncă. În acest caz, purtați protecție auditivă.

## **INFORMAȚII GENERALE DE SIGURANȚĂ**

Citiți toate avertismentele de siguranță și toate instrucțiunile. Nerespectarea avertismentelor și instrucțiunilor poate duce la șocuri electrice, incendii sau răniri grave.

Păstrați toate avertismentele și instrucțiunile pentru consultări ulterioare.

### **1) Siguranța la locul de muncă**

- a) Păstrați zona de lucru curată și bine luminată. Zonele neiluminate favorizează accidentele.
- b) Nu utilizați scule electrice în atmosfere explozive, de exemplu în prezența unor lichide, gaze sau praf inflamabile. Uneltele electrice produc scântei care pot aprinde praful sau vaporii.
- c) Atunci când lucrați cu unelte electrice, împiedicați accesul copiilor și al persoanelor aflate în preajmă. Distragerea atenției poate cauza pierderea controlului.

### **2) Siguranța electrică**

- a) Ștecherul uneltelor electrice trebuie să se potrivească în priză. Nu modificați niciodată fișa în niciun fel. Nu utilizați niciun adaptor cu uneltele electrice cu împământare (cu împământare). Ștecherii neajustați și prizele potrivite vor reduce riscul de electrocutare.
- b) Evitați contactul corpului cu suprafețele împământate, cum ar fi țevile, radiatoarele, sobele și frigidererele. Punerea la pământ sau împământarea corpului crește riscul de electrocutare.

- c) Nu expuneți uneltele electrice la ploaie sau umiditate. Intrarea apei în uneltele electrice crește riscul de electrocutare.
- d) Nu abuzați de cablu. Nu utilizați niciodată cablul pentru a transporta, trage sau deconecta uneltele electrice. Păstrați cablul departe de căldură, ulei, margini ascuțite și părți mobile. Cablurile deteriorate sau încurcate cresc riscul de electrocutare.
- e) Atunci când lucrați cu unelte electrice în aer liber, utilizați un prelungitor adecvat pentru utilizare în aer liber. Utilizarea unui cablu adecvat pentru utilizare în exterior reduce riscul de electrocutare.
- f) Dacă este necesar să lucrați cu unelte electrice într-un loc umed, utilizați o sursă de alimentare protejată de un dispozitiv de curent rezidual (RCD). Utilizarea dispozitivelor RCD reduce riscul de electrocutare curent electric.

### 3) Siguranța personală

- a) Atunci când lucrați cu unelte electrice, fiți vigilenți, urmăriți ceea ce faceți și folosiți bunul simț. Nu folosiți scule electrice atunci când sunteți obosit sau sub influența drogurilor, alcoolului sau a medicamentelor. O clipă de neatenție în timp ce folosiți unelte electrice poate provoca grave vătămări.
- b) Purtați echipament de protecție personală. Purtați întotdeauna ochelari de protecție. Echipamentul de protecție, cum ar fi masca de protecție împotriva prafului, pantofii de siguranță antiderapanți, cască de protecție sau protecția auditivă, utilizate în condiții adecvate, vor reduce numărul de accidente.
- c) Evitați pornirea neintenționată. Înainte de conectarea la o sursă de alimentare sau baterie, asigurați-vă că întrerupătorul este în poziția oprit înainte de a ridica sau de a transporta unealta. Transportați o unealtă electrică cu degetul pe întrerupător sau alimentați o unealtă electrică uneltele cu întrerupătorul pornit poate provoca un accident.
- d) Înainte de a porni scula electrică, scoateți cheile de reglare. Cheile lăsate pe partea rotativă a sculei electrice pot provoca răni.
- e) Nu exagerați. Păstrați întotdeauna o postură bună și un echilibru bun. Acest lucru permite un control mai bun al sculei electrice în situații neașteptate.
- f) Îmbrăcați-vă în mod corespunzător. Nu purtați haine largi sau bijuterii. Țineți părul, hainele și mănușile la distanță de piesele în mișcare. Hainele largi, bijuteriile sau părul lung pot fi trase în piesele în mișcare.
- g) În cazul în care sunt disponibile dispozitive de colectare și îndepărtare a prafului, asigurați-vă că acestea sunt conectate și utilizate în mod corespunzător. Utilizarea echipamentelor de colectare a prafului poate reduce riscul de generare a prafului.

### 4) Funcționare și întreținere

- a) Nu folosiți forța. Folosiți uneltele electrice potrivite pentru aplicație. Corect uneltele electrice își fac treaba mai bine și mai sigur la viteza pentru care au fost proiectate.

b) Nu utilizați uneltele electrice decât dacă întrerupătorul le pornește și le oprește. Orice unealtă electrică care nu poate fi acționată de întrerupător este periculoasă și trebuie reparată.

c) Deconectați ștecherul de la sursa de alimentare sau bateria de la scula electrică înainte de a face orice reglaje, de a schimba accesoriile sau de a depozita scula electrică.

Astfel de măsuri de siguranță reduc riscul de pornire accidentală a sculelor electrice.

d) Țineți uneltele electrice nefolosite departe de copiii și nu permiteți persoanelor care nu sunt familiarizate cu aceste instrucțiuni să folosească uneltele electrice. Uneltele electrice sunt periculoase în mâinile unor utilizatori neinstruiți.

e) Întreținerea sculelor electrice. Verificați dacă piesele în mișcare sunt nealiniat sau blocate, dacă sunt deteriorate și dacă există alte condiții care pot afecta performanța sculei electrice. Dacă sunt deteriorate, reparați scula electrică înainte de utilizare. Multe accidente sunt cauzate de uneltele electrice întreținute necorespunzător.

f) Păstrați uneltele de tăiere ascuțite și curate. Uneltele de tăiere întreținute corespunzător, cu muchii de tăiere ascuțite, sunt mai puțin susceptibile de a se bloca și sunt mai ușor de manevrat.

g) Folosiți sculele electrice, accesoriile, burghiile etc. în conformitate cu aceste instrucțiuni, ținând cont de condițiile de lucru și de lucrările care urmează să fie efectuate. Utilizarea sculelor electrice pentru activități pentru care nu sunt destinate poate duce la o situație periculoasă.

## 5) Serviciul

a) Solicitați repararea sculei electrice de către o persoană calificată care utilizează numai piese de schimb identice. Acest lucru va asigura menținerea siguranței sculei electrice.

## INSTRUCȚIUNI DE SIGURANȚĂ

- Evitați deteriorările care pot fi cauzate de șuruburi, cuie și alte componente din obiectele de lucru; îndepărtați-le înainte de a începe lucrul.

-Verificați întotdeauna dacă tensiunea de alimentare este aceeași cu cea indicată pe plăcuța de identificare a sculei.

-Stroj poate asigura funcționarea fără probleme a sculei numai cu accesorii originale.

-Utilizați numai accesorii cu o viteză permisă care să corespundă cel puțin celei mai mari viteze fără sarcină a sculei.

-Acest instrument nu trebuie utilizat de persoane cu vârsta sub 16 ani.

-Folosiți cabluri de prelungire de 16 amperi complet dezvoltate și sigure.

-Țineți întotdeauna cablul departe de părțile mobile ale sculei.

Dacă cablul este deteriorat sau tăiat în timpul funcționării, nu-l atingeți, ci scoateți-l imediat din priză.

Nu folosiți niciodată o unealtă cu un cablu deteriorat; faceți-l înlocuit de o persoană calificată.

-În cazul în care dispozitivul de strângere se blochează în mod neașteptat (provocând o reacție periculoasă bruscă), opriți imediat unealta.

În caz de defecțiune electrică sau mecanică, opriți imediat scula și scoateți fișa din priză - asigurați piesa de lucru (piesa de lucru fixată cu ajutorul dispozitivelor de prindere sau într-un menghină este ținută mai bine decât cu mâna).

-Atunci când efectuați operațiuni, țineți uneltele electrice numai de suprafețele de prindere izolate, (contactul cu un fir sub tensiune va face ca și părțile metalice expuse să devină sub tensiune).

scule electrice și operatorul primește un șoc electric).

-Folosiți detectoare adecvate pentru a căuta utilități ascunse sau apelați la serviciile locale de utilități pentru asistență (contactul cu liniile electrice poate duce la incendii sau șocuri electrice; deteriorarea conductelor de gaz poate provoca o explozie; perforarea unei conducte de apă poate provoca daune materiale sau șocuri electrice)

-Nu lucrați cu materiale care conțin azbest (azbestul este considerat cancerigen).

Praful provenit din materiale precum vopseaua care conține plumb, unele tipuri de lemn, minerale și metale poate fi dăunător (contactul cu praful sau inhalarea acestuia poate provoca reacții alergice sau boli respiratorii operatorului sau persoanelor aflate în apropiere), purtați o mască de praf și folosiți echipamentul de aspirare dacă acesta poate fi conectat.

-Anumite pulberi sunt clasificate ca fiind cancerigene (de exemplu, pulberile de stejar și fag), în special în combinație cu aditivii de tratare a lemnului; purtați o mască de praf și lucrați cu un dispozitiv de extracție, dacă se poate atașa unul.

-Respectați cerințele naționale privind praful pentru materialele cu care doriți să lucrați.

Când puneți unealta deoparte, opriți motorul și asigurați-vă că toate piesele în mișcare s-au oprit complet.

-Deconectați întotdeauna ștecherul de la sursa de alimentare înainte de a face orice reglaje sau de a schimba accesoriile CÂND CONECTAȚI O NOUĂ fișă cu 3 pini (numai în Regatul Unit): -

Nu conectați firul albastru (= neutru) sau maro (= sub tensiune) de pe cablul acestei unelte la borna de împământare a fișei.

Dacă, din orice motiv, fișa veche se deconectează de la cablul de alimentare al acestei unelte, aruncați-o în siguranță și nu o lăsați nesupravegheată.









-Sprijiniți unealta astfel încât să se exercite o presiune constantă și uniformă asupra vârfului șurubelniței. Acționați trăgaciul cu presiunea unuia sau a două degete.

-Inserați șurubul electric pe biță. Suportul magnetic pentru biți va ține orice șurub electric din oțel fără ajutor suplimentar.

Atunci când este poziționat corect, capul șurubului trebuie să fie tras în placa de gips-carton fără a crăpa sau rupe hârtia și apoi eliberat ușor mai jos, la același nivel cu placa de gips-carton. Acest lucru lasă un minim de muncă pentru a înfășura capetele șuruburilor și a lipi cusăturile.

-Dacă este necesar să scoateți șurubul, scoateți capătul rupt, inversați sensul de rotație (când motorul este în poziția "OFF"). Introduceți vârful burghiului în șurub, comutați scula în poziția "ON" și apăsați ambreiajul. Înlocuiți vârful burghiului împingând și rotindu-l ușor pentru a angaja opritorul de adâncime. Reglați pârghia înapoi înainte atunci când comutatorul de declanșare este în poziția "OFF". .....

## SIMBOLURI

	Citiți instrucțiunile de utilizare		Purtați protecție auditivă
	Atenție!		Purtați protecție respiratorie
	Izolație dublă		Nu aruncați aparatele vechi la gunoiul menajer
	Purtați protecție pentru ochi		Deconectarea de la sursa de alimentare în timpul întreținerii

## INSTRUCȚIUNI DE UTILIZARE

### Avertisment:

-Întotdeauna opriți alimentarea și deconectați aparatul de la rețeaua electrică înainte de a regla sau verifica funcțiile.

### Funcționarea comutatorului:

#### Avertisment:

- Înainte de a conecta fișa de alimentare, verificați dacă întrerupătorul de declanșare funcționează. Capacitatea de a reveni în poziția oprit atunci când declanșatorul este eliberat. La pornirea mașinii, este suficient să apăsați trăgaciul și să exercitați presiune pe trăgaci.



Presiunea închisă crește viteza mașinii. Odată ce declanșatorul este eliberat, acesta poate fi oprit.

### Funcționarea selectorului de mers înapoi :

Acest utilaj este echipat cu un comutator de inversare (4) pentru a schimba direcția de rotație. Apăsăți comutatorul de inversare (4) din partea A. Acesta poate fi rotit în sensul acelor de ceasornic. Când este apăsăat din partea B, se rotește în sens invers acelor de ceasornic.

### Avertisment:

-Verificați direcția de rotație a mașinii înainte de a începe lucrul.

Folosiți comutatorul de mers înapoi numai atunci când mașina s-a oprit complet.

-Schimbarea sensului de rotație înainte de oprire va deteriora mașina.

### Montarea sau demontarea capului de șurubelniță sau a șurubelniței cu soclu:

-Folosiți numai capetele de șurubelniță enumerate în tabelul de mai jos. Nu utilizați niciun alt tip de cap de șurubelniță.

- La instalarea capului de șurubelniță, scoateți manșonul din

în direcția săgeții și țineți capul de șurubelniță

Introduceți-l în capătul cel mai interior al soclului și eliberați soclul pentru a fixa capul de șurubelniță.



### SFATURI

Folosiți un cap de șurubelniță potrivit pentru șurub.

La strângerea unui șurub de scule pe o placă de oțel, acesta poate fi utilizat într-un timp foarte scurt.

(0,1 - 0,2) secunde pentru a obține cuplul de strângere corect, care trebuie să oprească imediat alimentarea cu energie electrică atunci când se aude sunetul de impact.

-Nu îndreptați aparatul direct spre șurub, altfel șurubul sau capul șurubelniței vor fi deteriorate.

-Când strângeți șuruburile în lemn, găuriți mai întâi găurile de ghidare pentru a facilita manipularea și a preveni ruperea piesei de prelucrat. Diametrul găurii de ghidare trebuie să fie ușor mai mic decât

diametrul șurubului pentru lemn.

-În funcție de materialul care trebuie fixat, dimensiunea șuruburilor de fixare variază.

Încercați întotdeauna să determinați dimensiunea șuruburilor înainte de punerea în funcțiune.

### CURĂȚARE ȘI ÎNTREȚINERE

**ADĂUGAȚI ULEI LA ZECIUIALĂ.** Strânsoarea este un instrument de lucru rapid.

Unsoarea se scurge cu ușurință, astfel încât este necesar să mențineți unsoarea din carcasa reductorului și din rulment curată frecvent și să o completați sau să o înlocuiți în orice moment. VERIFICAREA ȘI ÎNTREȚINEREA ÎN TIMP Strângătorul trebuie verificat zilnic.

verificați dacă cablul de alimentare, fișa și întrerupătorul funcționează corect. Acordați atenție

totul, cum ar fi dacă rezistența de izolare funcționează în mod normal, mandrina este flexibilă, invertorul și periile sunt bine conectate, înfășurarea armăturii și înfășurarea statorului se află într-un scurtcircuit sau într-un circuit întrerupt și dacă rulmentul și alte părți mobile nu sunt deteriorate etc.

**FIECARE PIESĂ TREBUIE SĂ FIE BINE ÎNTREȚINUTĂ, IAR ATUNCI CÂND DORIȚI SĂ O ÎNLOCUIȚI FOLOSIȚI**

Egalitate Atunci când dispozitivul de strângere trebuie dezamblat și inspectat, trebuie să păstrați toate piesele, inclusiv căptușeala izolatoare și tubul de înveliș. Dacă acestea sunt deteriorate, trebuie să le înlocuiți cu altele noi și identice. Nu uitați că nu trebuie să folosiți materiale de înlocuire care sunt inferioare celor folosite și o piesă care nu respectă standardele.

La fixare, piesele trebuie să fie așezate în poziția corectă, ca de obicei, și nu trebuie să se neglijeze niciuna.

**VERIFICAREA REZISTENȚEI DE IZOLAȚIE** Un dispozitiv de strângere care nu a fost utilizat pentru o perioadă lungă de timp sau care a fost utilizat în condiții de umezeală trebuie să fie testat pentru rezistența de izolație folosind 500 de milioane de ohmi. Trebuie să uscați reglajul înfășurării la mai mult de 2 milioane de ohmi. **DEPOZITARE** Strânsoarea trebuie să fie depozitată într-un loc uscat, curat și ferit de gaze corozive.

## REZOLVAREA PROBLEMELOR

Simptomele	Cauza posibilă	Soluție
Nu funcționează atunci când este conectat	Scurtcircuit în înfășurare	Înlocuiți rotorul/statorul
	Deconectat de la priza de alimentare	Introduceți ștecherul într-o priză electrică
	Nu există tensiune în priză	Inspekția și repararea prizei
	Conexiune de contact slabă	Înlocuiți placa în service
	Perie de carbon deconectată de la colector	Verificați conexiunea dintre peria de cărbune și colector.
Scântei excesive	Vacuum în arcul periei de carbon	Înlocuirea periiilor de carbon
	Uzura excesivă a periei	Înlocuirea periiilor de carbon
	Incendiu inelar cauzat de un scurtcircuit în înfășurarea rotorului	Verificați sau înlocuiți rotorul
	Incendiu inelar cauzat de un scurtcircuit în segmentul comutatorului	Verificați sau înlocuiți rotorul
Reducerea vitezei de găurire	Tensiune de alimentare scăzută	Reglarea tensiunii
	Deteriorarea pieselor	Înlocuirea componentelor deteriorate
	Scurtcircuit în rotor	Verificați sau înlocuiți rotorul
	Blocarea burghiului în timpul forajului	Oprți forajul
Supraîncălzirea mașinii	Supraîncălzirea motorului electric	Respectați instrucțiunile de utilizare

Accesul la aer obstrucționat	Curățați admisia de aer.
------------------------------	--------------------------

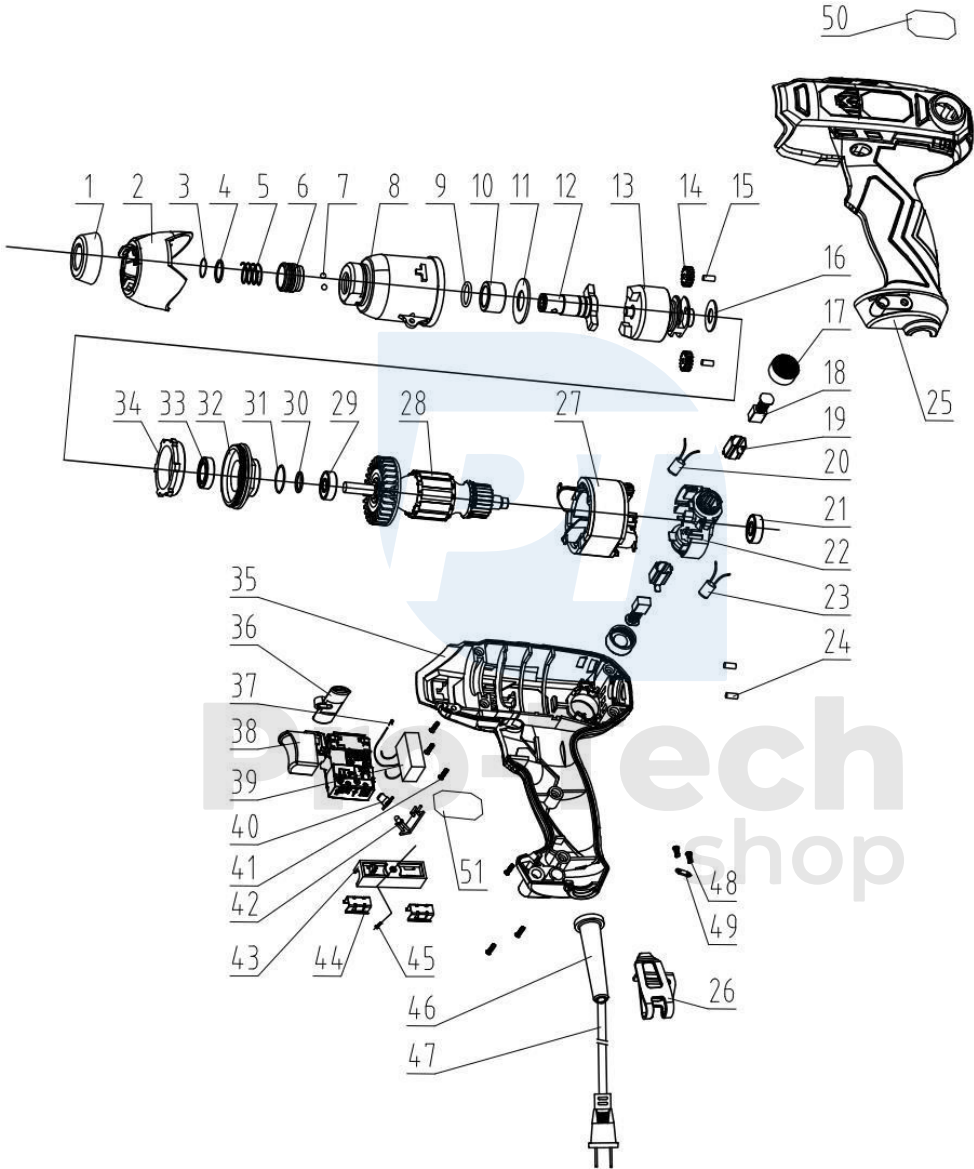


**Pro-Tech**  
shop

## CONDIȚII DE GARANȚIE

- 1) Garanția este valabilă pentru o perioadă de 24 de luni.
- 2) Garanția acoperă numai defectele fizice ale echipamentului, adică defectele de material sau de asamblare.
- 3) Garanția nu acoperă leziunile cauzate de cauze externe, cum ar fi: leziuni mecanice, poluare, inundații, fenomene atmosferice, instalare sau întreținere necorespunzătoare și funcționarea nu este compatibilă cu serviciul și cu utilizarea prevăzută. Garantul nu este răspunzător în cazul unei selecții necorespunzătoare a instrumentului pentru necesități și al unei utilizări necorespunzătoare.
- 4) Din cauza uzurii naturale a consumabilelor, garanția nu acoperă articole precum cabluri, baterii, încărcătoare, butoane, butoane, butoane, întrerupătoare etc.
- 5) Clientul este obligat să livreze bunurile pentru service pe cheltuiala sa.
- 6) Aparatul trebuie să fie livrat pentru service în ambalajul original din fabrică sau într-un ambalaj de înlocuire care să protejeze bunurile de daune externe.
- 7) Ambalajul trebuie să poarte numărul de identificare a mărfii atribuit la data vânzării.
- 8) Mărfurile vor fi acceptate pentru service la prezentarea dovezii de cumpărare.
- 9) Reparația bunurilor se prelungește până la momentul livrării tuturor documentelor la atelierul de reparații.
- 10) În cazul în care clientul nu deține toate documentele, acesta trebuie să informeze serviciul de decizia dvs. de a repara aparatul și prezentați în scris una dintre soluțiile oferite de reparator.
- 11) Returnate, mărfurile trebuie să fie complete. Ambalajul trebuie să includă produsul cu toate articolele achiziționate.
- 12) Returnarea produselor incomplete poate prelungi sau împiedica timpul de reparație.
- 13) Revendicările în cadrul garanției, garanției și contractului de achiziție vor fi acceptate numai pe baza unei dovezi de cumpărare care să indice identitatea instrumentului achiziționat. Garanția este valabilă cu dovada de cumpărare!
- 14) În cazul în care centrul de service constată că defecțiunea nu poate fi reparată sau că aceeași defecțiune reapare în ciuda a trei reparații, clientul va primi un nou dispozitiv.
- 15) Garanția nu conferă cumpărătorului dreptul de a solicita despăgubiri pentru orice daune legate de daune.

# Structura internă a mașinii



Nu.	Descriere	Cantitate	Nu.	Descriere	Cantitate
<b>1</b>	capac de cauciuc	1	<b>26</b>	cârlig	1
<b>2</b>	coperta din față	1	<b>27</b>	stator	1
<b>3</b>	sârmă de oțel	1	<b>28</b>	rotor	1
<b>4</b>	pad	1	<b>29</b>	rulment 698ZZ	1
<b>5</b>	primăvară	1	<b>30</b>	cercuri de lână	1
<b>6</b>	manșon de blocare	1	<b>31</b>	Despre inel	1
<b>7</b>	bilă de oțel	2	<b>32</b>	capacul cutiei de viteze	1
<b>8</b>	cutie de viteze	1	<b>33</b>	rulmentul 61801-RZ	1
<b>9</b>	Despre inel	1	<b>34</b>	inel dințat	1
<b>10</b>	manșon de arbore	1	<b>35</b>	o locuință adecvată	1
<b>11</b>	pad	1	<b>36</b>	Coborâre înainte și înapoi	1
<b>12</b>	arbore de ieșire	1	<b>37</b>	arc de torsiune la sol	1
<b>13</b>	bloc de impact	1	<b>38</b>	comutator	1
<b>14</b>	transfer planetar	2	<b>39</b>	condensator	1
<b>15</b>	știft de balama	2	<b>40</b>	capac pentru LED	1
<b>16</b>	șabie pentru știfturi de arbore	1	<b>41</b>	șurub de lipire	8
<b>17</b>	piuliță pentru peria de carbon	2	<b>42</b>	Ansamblul unității de control cu LED-uri	1
<b>18</b>	perie de carbon	2	<b>43</b>	șa pentru clemă	1
<b>19</b>	partea interioară a suportului pentru perii	2	<b>44</b>	manșon	2
<b>20</b>	Inductanță	1	<b>45</b>	bolț filetat	1
<b>21</b>	rulment 607ZZ	1	<b>46</b>	teaca de cablu	1
<b>22</b>	suport de perie	1	<b>47</b>	Cablu	1
<b>23</b>	Inductanță	1	<b>48</b>	bolț filetat	2
<b>24</b>	coloană de cauciuc	2	<b>49</b>	placă de sertizare a cablului	1
<b>25</b>	mâneca stângă	1	<b>50</b>	autocolant cu logo	1
			<b>51</b>	autocolant cu arc	1